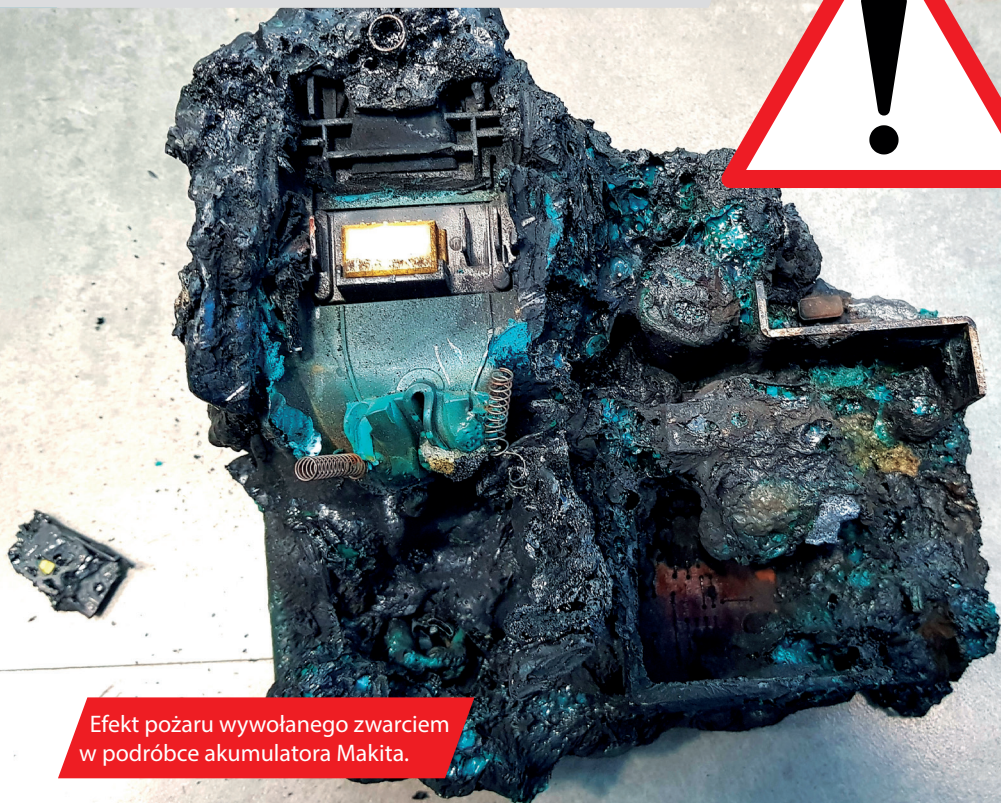


Makita[®]

UWAGA NA PODRÓBK AKUMULATORÓW I ELEKTRONARZĘDZI !

REPLIKI AKUMULATORÓW I ELEKTRONARZĘDZI
ZAGRAŻAJĄ TWOJEMU BEZPIECZEŃSTWU.



Efekt pożaru wywołanego zwarcieniem
w podróbce akumulatora Makita.

WYKRYWAJ I UNIKAJ NIEORYGINALNYCH AKUMULATORÓW I ELEKTRONARZĘDZI!

Akumulatory i elektronarzędzia pochodzące z nieautoryzowanych źródeł są często replikami, a nawet podróbkami produktów Makita. Ich użycie może prowadzić do groźnych wypadków, a nawet pożarów. Urządzenia te charakteryzują się znacznie krótszym czasem pracy i obniżoną wydajnością. Ze względu na wykorzystanie w nich niskiej jakości komponentów, braku kontroli jakości

i testów bezpieczeństwa, istnieje ryzyko samozapłonu, a nawet wybuchu wadliwego sprzętu, zarówno podczas użytkowania, jak i w czasie ładowania i przechowywania.

Pamiętaj! „Dedykowany do urządzeń Makita” nie oznacza „Wyprodukowane przez Makita zgodnie z obowiązującymi normami bezpieczeństwa”!

Podrobka



Oznaczenia boczne na oryginalnych produktach są nadrukowane, a nie przyklejane.

Pojemności akumulatorów LXT 18V: 1,5Ah, 2,0Ah, 3,0Ah, 4,0Ah, 5,0Ah i 6,0Ah

Nigdy: 5,5 Ah, 9,0Ah, 10,0Ah, 18,0Ah, 21 V, 24V, 38V, 48V, 72V, 86V, 88V, 98V, 108V, 128V

Oryginał



Waga akumulatorów Makita 18V o pojemności 3,0 Ah wynosi ponad 600 g. Jeśli jest mniejsza, nie jest to oryginał.



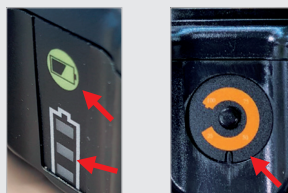
Po naciśnięciu białego zatrzasku akumulatora, na oryginalnym można rozpoznać czerwoną nalepkę. Zazwyczaj brakuje jej na nieoryginalnych akumulatorach.



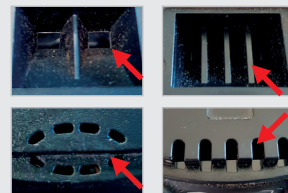
W oryginalnych akumulatorach znajdują się śruby tzw. „krzyżaki” z zawleczką zabezpieczającą, z których jedna ma białą osłonę.



Wskaźnik naładowania w przypadku oryginalnych produktów Makita to cztery pionowe, czerwone diody LED. Pozostają one zapalone przez około 3 sekundy po naciśnięciu dedykowanego przycisku i wszystkie gasną w tym samym czasie.



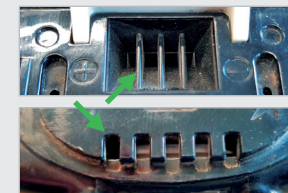
Podrobka



W podróbkach **otwory wentylacyjne** są często inaczej skonstruowane.

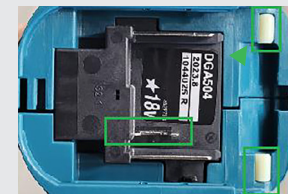
Wkładka jest również często inna i może uszkodzić styki.

Oryginał



Inaczej skonstruowany **port akumulatora** w nieoryginalnych elektronarzędziach oraz niska jakość wykonania.

Oryginalna Makita posiada starannie zaprojektowany i wykonany port dla źródła zasilania.



Cztery małe otwory na spodzie obudowy służą do odprowadzania wilgoci i są obecne we wszystkich aktualnych modelach akumulatorów 18V LXT.



Podrobki akumulatorów często nie posiadają **nadrukowanego numeru seryjnego** i skrótu nazwy tworzywa, z jakiego wykonana jest obudowa akumulatora



Elektronarzędzia i akumulatory: Zwróć uwagę na **tabliczki znamionowe** i porównaj je z oryginalnymi tabliczkami Makita. Szukaj logo Makita i pełnych informacji technicznych, np. na spodzie obudowy akumulatora (jak napięcie w V, pojemność w Ah).



Elektronarzędzia i akumulatory: Zwróć uwagę na **jakość przycisków i wyświetlaczy**. W przypadku duplikatów, zła jakość wykonania jest szczególnie zauważalna.



Makita Sp. z o.o.
ul. Bestwińska 103
43-346 Bielsko-Biała
Telefon 33 484 02 00

Makita Sp. z o.o. | oddział Warszawa
Moszna - Parcela 29
05-840 Brwinów

www.makita.pl
info@makita.pl
www.facebook.com/MakitaPolska

